

# کاتالوگ - رزومه آتلیه معماری رادکان

طراح و مشاور و مجری معماری ایرانی

مهندس هادی راستین

زمستان ۱۴۰۱

(بخش اول)





## آتلیه معماری

مهندس هادی راستین

مشهد / میدان جانباز

مجتمع باژ / ساختمان اداری ۲

طبقه پنجم / واحد ۵۰۳

تلفن: ۰۵۱-۳۷۰۵۷۲۱۰

فکس: ۰۵۱-۳۷۰۵۷۲۰۹

[www.radkan1.ir](http://www.radkan1.ir)

[Ac.rastin@gmail.com](mailto:Ac.rastin@gmail.com)



آتلیه معماری مهندس هادی راستین ( Radkan Office ) گامی است برای بهره گیری از مشاوره فنی و اصولی قبل از ساخت پروژه های عمرانی شما و شروعی است برای بهره مندی از علم و تخصص، هنر و تجربه عملی معماری در روند اجرای پروژه های شما. پس از سال ها بهره گیری از تجارب عملی در کنار بزرگان و معماران تجربی و آموختن علم و هنر معماری و به جهت عینیت بخشیدن به هنر مهندسی معماری ایرانی، بر آن شدیم که با بهره گیری از فارغ التحصیلان دانشگاه های برتر ایران و در کنار تجربه اجرایی حاصل از یک عمر پدران و استادکاران کم نظیر در هنر معماری اصیل ایرانی به ارائه خدمات مطلوب فنی و مهندسی در زمینه طراحی نظارت و اجرای پروژه های ساختمانی، از مطالعات دقیق میدانی و فاز صفر پروژه تا تحویل و بهره برداری از پروژه ارائه خدمات نماییم. تکیه و بهره گیری از تکنیک ها و دانش روز فنی و مهندسی جهان در پروژه های در دست اقدام و احیای هنر معماری اصیل ایرانی اسلامی (هنرهای از یاد رفته) در سر لوحه اهداف این مجموعه قرار دارد.

*کاتالوگ-رزومه فعالیت های مجموعه ما با نگاه به تفکیک نوع پروژه ها در سه بخش گردآوری شده است.*

*در حال حاضر و در کاتالوگ پیش روی شما سرور عزیز، (کاتالوگ بخش اول) ۵ پروژه متفاوت با معماری سنتی و کاربری های مختلف بارگزاری شده است، شما با مطالعه این کاتالوگ، با روند کلی طراحی و اجرای برخی از پروژه های شاخص با معماری سنتی ایرانی شامل: ۱- روف گاردن سنتی، ۲- هتل سنتی، ۳- موزه نان سنتی، ۴- فروشگاه تجاری با نمای سنتی و ۵- مجموعه آتلیه و سالن پذیرایی سنتی توسط مجموعه آتلیه معماری رادکان آشنا خواهید شد.*

*تلاش برای ساختن ایرانی آباد، مدرن، پیشرفته و حفظ و احیای معماری اصیل ایرانی وظیفه تمام اهل فن و مهندسين ماست.*

مهندس هادی راستین

## فهرست عناوین

### بخش ۱: پروژه های معماری با رویکرد معماری سنتی ایران .....

#### فصل ۱: پروژه روف گاردن ساختمان گویا ..... ۲

۱-۱-۱ بادگیر: ..... ۳

۱-۱-۲ آبنما: ..... ۵

#### فصل ۲: پروژه هتل سنتی آب میرزا ..... ۸

۱-۲-۱ طراحی نما: ..... ۱۰

۱-۲-۲ طراحی حیاط: ..... ۱۰

۱-۲-۳ حوض سنگی: ..... ۱۱

۱-۲-۴ هشتی ورودی: ..... ۱۲

۱-۲-۵ نقاشی دیواره حیاط: ..... ۱۳

۱-۲-۶ بادگیر، دیوار سبز، کافی شاپ روباز: ..... ۱۵

۱-۲-۷ فضاهای داخلی واحد های اقامتی: ..... ۱۹

۱-۲-۸ فضاهای عمومی ساختمان ها: ..... ۲۰

۱-۲-۹ مطبخ: ..... ۲۱

۱-۲-۱۰ حمام سنتی هتل آب میرزا: ..... ۲۳

بازدید جناب مهندس شیرازی معاونت معماری و شهرسازی شهرداری مشهد: ..... ۲۵

#### فصل ۳: موزه نان- شرکت نان گندم دشت مشهد ..... ۲۶

۱-۳-۱ فضای ورودی: ..... ۲۷

۱-۳-۲ فضای خاک: ..... ۲۸

۱-۳-۳ فضای آب: ..... ۲۹

۱-۳-۴ فضای آتش: ..... ۳۱

۱-۳-۵ گالری نان: ..... ۳۲

۱-۳-۶ کاربندی یا رسمی بندی چیست؟: ..... ۳۳



- بازدید جمعی از اعضا و هیات مدیره سازمان نظام مهندسی از موزه نان گندم دشت ..... ۳۵
- فصل ۴: بازسازی و توسعه بنای فرش مشهد، شعبه یزد ..... ۳۶
- ۱-۴-۱ حذف ستون های سازه ای فروشگاه قدیم: ..... ۳۷
- ۱-۴-۲ فروشگاه چرم مشهد: ..... ۳۸
- ۱-۴-۳ نمای ساختمان: ..... ۳۹
- فصل ۵: مجموعه آتلیه و سالن پذیرایی بوستان ..... ۴۰

## **بخش ۲: پروژه های ساختمان های مسکونی، اداری، تجاری .....**

- فصل ۱: دفتر مرکزی شرکت فنی ساختمانی مشهد پی .....  
 فصل ۲: مجموعه ورودی و نگهبانی کارخانه فرش مشهد .....  
 فصل ۳: مجتمع تجاری فروشگاه فرش مشهد شعبه بلوار اندیشه مشهد .....  
 فصل ۴: مجتمع تجاری فروشگاه فرش مشهد شعبه بلوار صارمی مشهد .....  
 فصل ۵: سالن همایش شرکت نان گندم دشت مشهد .....  
 فصل ۶: مجموعه آتلیه و سالن پذیرایی بوستان .....  
 فصل ۷: ساختمان مسکونی - کوثر ۵ .....  
 فصل ۸: ساختمان مسکونی جناب مهندس صمدی - هفت تیر ۴۰ .....  
 فصل ۹: ساختمان مسکونی جناب ظریف و ترابی - خیابان عارف .....  
 فصل ۱۰: ساختمان مسکونی دوبلکس جناب آقای فلاح - خیابان کلاهدوز .....  
 فصل ۱۱: ساختمان مسکونی دکتر فرزانه شریفی پور - دهخدا ۳۱ .....  
 فصل ۱۲: بازسازی فروشگاه تجاری چرم - احمدآباد .....  
 فصل ۱۳: بازسازی ساختمان مطب دکتر حسینی زارچ - کلاهدوز ۱ .....  
 فصل ۱۴: بازسازی ساختمان جناب کاملی - امامت ۴۶ .....  
 فصل ۱۵: ویلا مسکونی جناب رضایی (ویلا مادر) - چناران .....  
 فصل ۱۶: ویلا مسکونی جناب رضایی - طرهبه .....  
 فصل ۱۷: ویلا مسکونی جناب رضایی - طرهبه .....

..... فصل ۱۷: ویلای مسکونی جناب مهندس جاوید - چهار فصل

..... فصل ۱۸: پروژه مسکونی تجاری - مسکونی جناب آقای - بلوار شریعتی

..... فصل ۱۹: پروژه مسکونی تجاری - مسکونی جناب آقای - بلوار شاهد

..... فصل ۲۰: پروژه مسکونی تجاری - مسکونی خانم دکتر موسوی نیک

### **بخش ۳: پروژه های مساجد و بناهای مذهبی با رویکرد معماری ایرانی**

..... فصل ۱: مسجد و حسینیه علی اکبری های نوغان - بلوار رضوان

..... فصل ۲: مسجد غدیر بابا علی ۳ - بلوار ارشاد

..... فصل ۳: مسجد غدیر بابا علی ۴ - بلوار فلاحی

..... فصل ۴: مسجد غدیر بابا علی ۵ - شهرک رازی

..... فصل ۵: مسجد امام رضا (ع) - بجنورد

..... فصل ۶: مسجدالحجتی الوندشت - کوهسنگی



# بخش اول

## پروژه های معماری با رویکرد نگاه به معماری سنتی ایران

در این بخش با پروژه های شاخص طراحی و اجرا شده مجموعه با رویکرد نگاه به معماری ایرانی و استفاده از عناصر هویت بخشی معماری ایرانی در ساختمان های حال حاضر ، چه در موضوعات عملکردی ساختمان و چه در استفاده از متریال ها و روش های اجرایی بروز و بهینه با تکنیک های روز اجرایی حال حاضر پرداخته شده است.

فرش  
مشهد  
یزد  
طراحی  
و اجرا



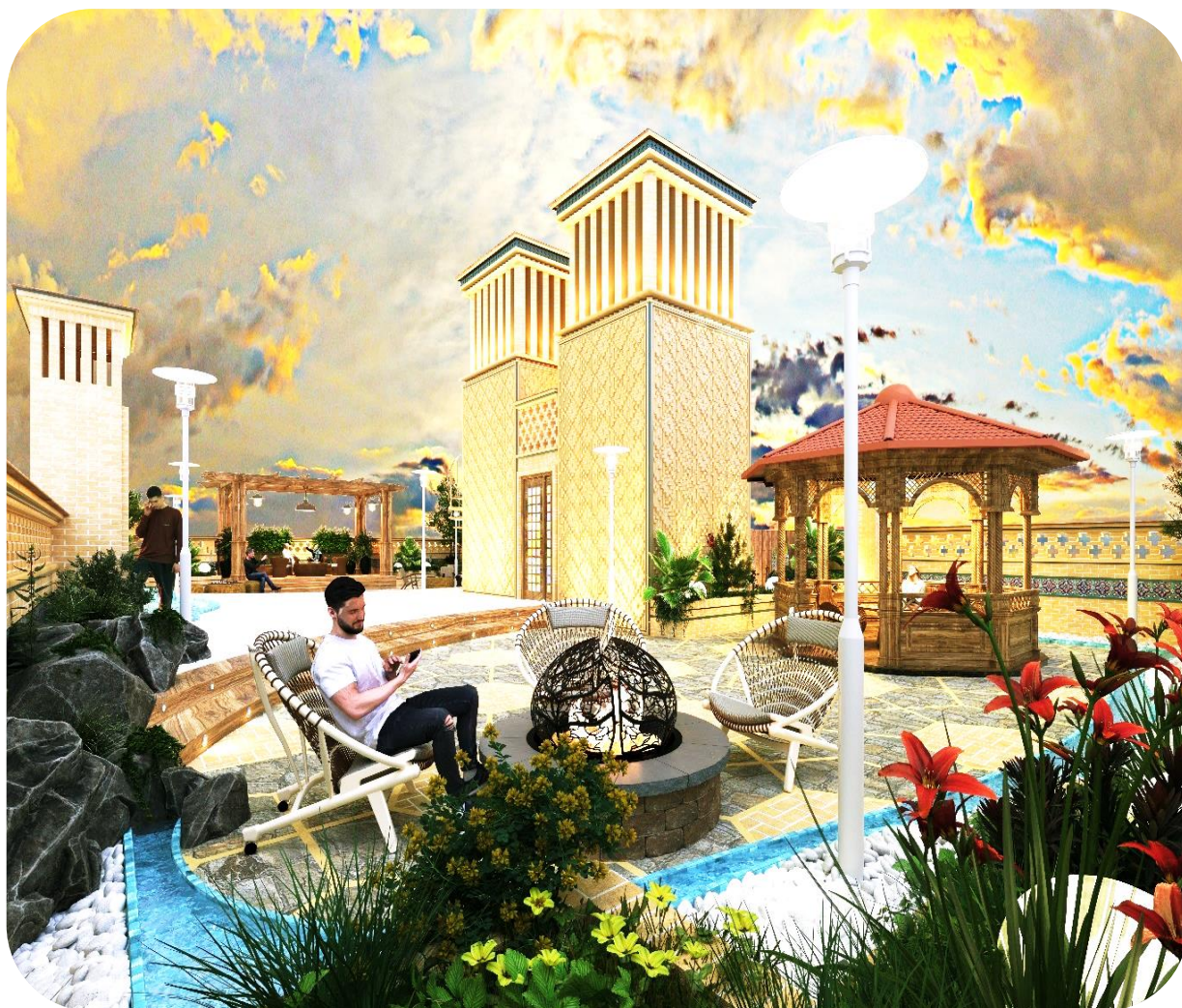


## فصل ۱: پروژه روف گاردن ساختمان گویا

کارفرما: جناب آقای اثباتی

✓ سال ۱۴۰۱

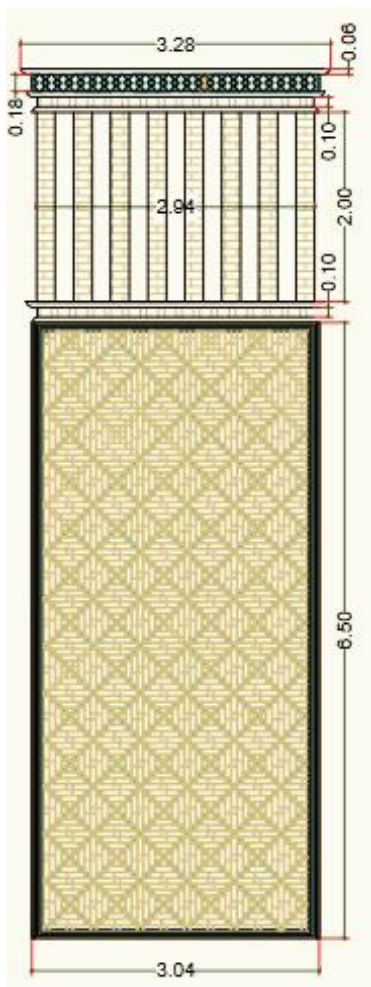
✓ واقع در مشهد، بلوار سجاد، خیابان بزرگمهر جنوبی ۱۶





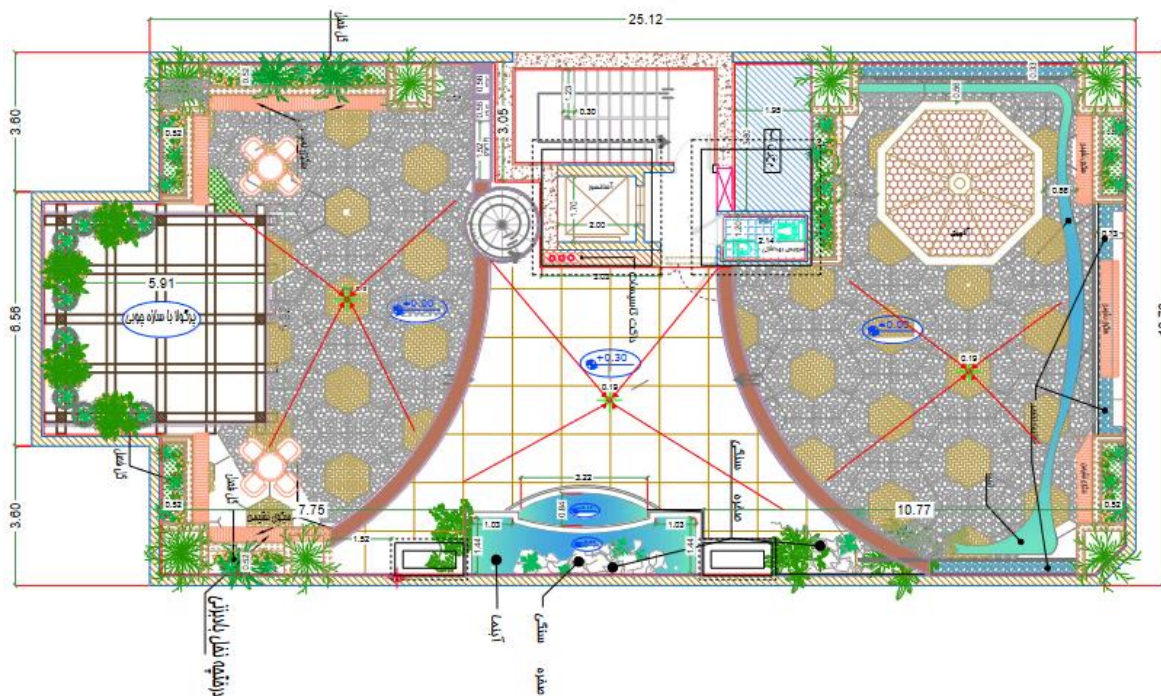
### ۱-۱-۱ بادگیر :

احتمالا دیده باشید که فضای اتاقک آسانسور که در پشت بام ها عموما در حجم بیرونی بام به صورت حجم نتراشیده نمایان می گردد، در این پروژه حجم اتاقک آسانسور به عنوان بادگیر در نظر گرفته شده و به عنوان عنصری نمادین و یکی از کارکترهای اصلی در حجم نمای بام خود نمایی می کند.



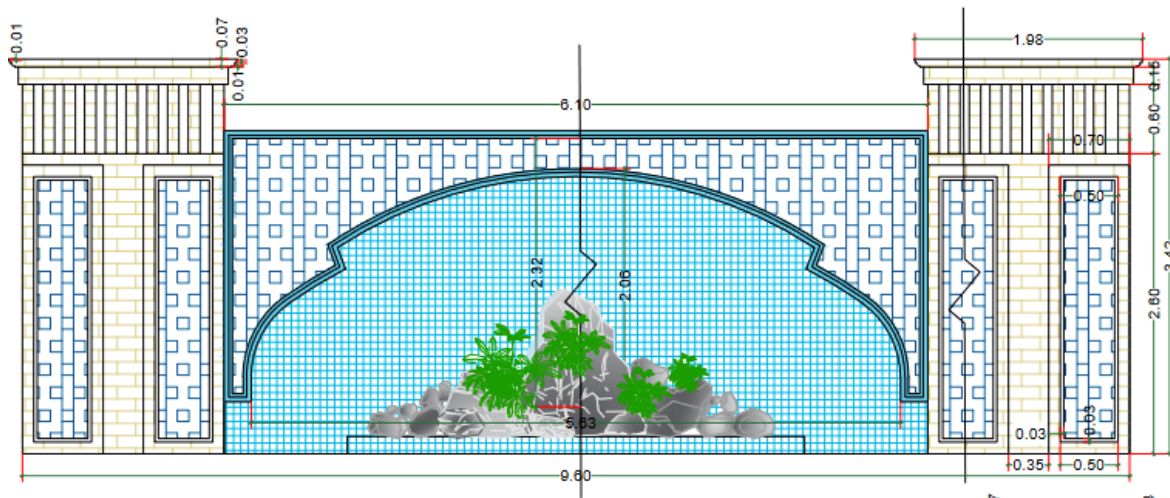


در این پروژه عرصه فضای بام جهت طراحی روف گاردن حدود ۴۰۰ متر مربع می باشد که با رویکرد معماری ایرانی با متریاغ غالب آجرسنتی ایرانی طراحی گردیده است.

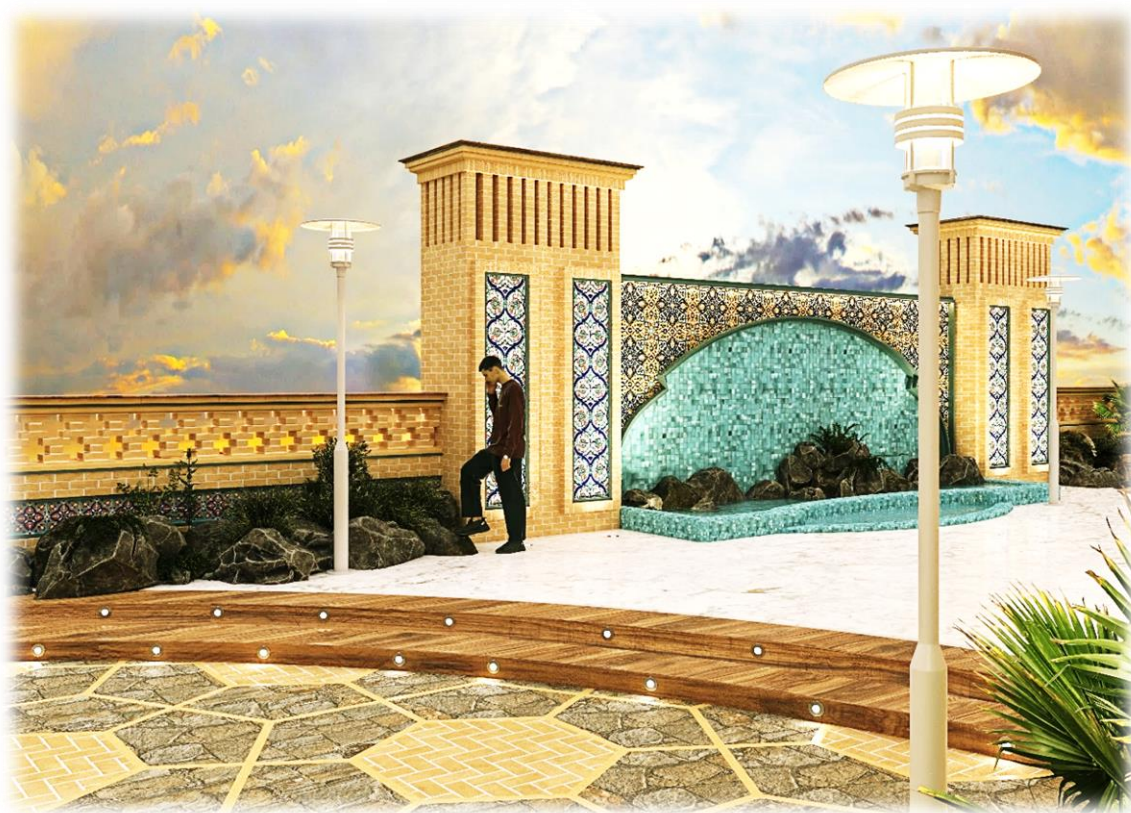




۱-۱-۲ آبنا



طراحی آبناهای خطی و ترکیب سنگ های طبیعی با آبناهای حجمی در پشت بام و جانمایی سکوهایی نشیمن و طراحی آلاچیق و پرگولا در بام، حس و دید و درک فضایی مختلف از همه مناظر بام در اختیار استفاده کنندگان از فضا قرار می دهد.







حذف دید لوله های تاسیساتی ، ونت ها و هواکش ها در حجم های روکش شده با فرم و ساختار آجری و جانمایی منابع آب آتشنشانی ، چیلرها و عناصر الزامی تاسیسات ساختمان در پشت فضاهای طراحی شده روی فضای خرپشته پشت بام، و ایجاد و خلق دید بصری مثبت در فضای بام از برنامه های طراحی معماری این پروژه بوده و در طراحی معماری اجرایی برنامه ریزی شده است.

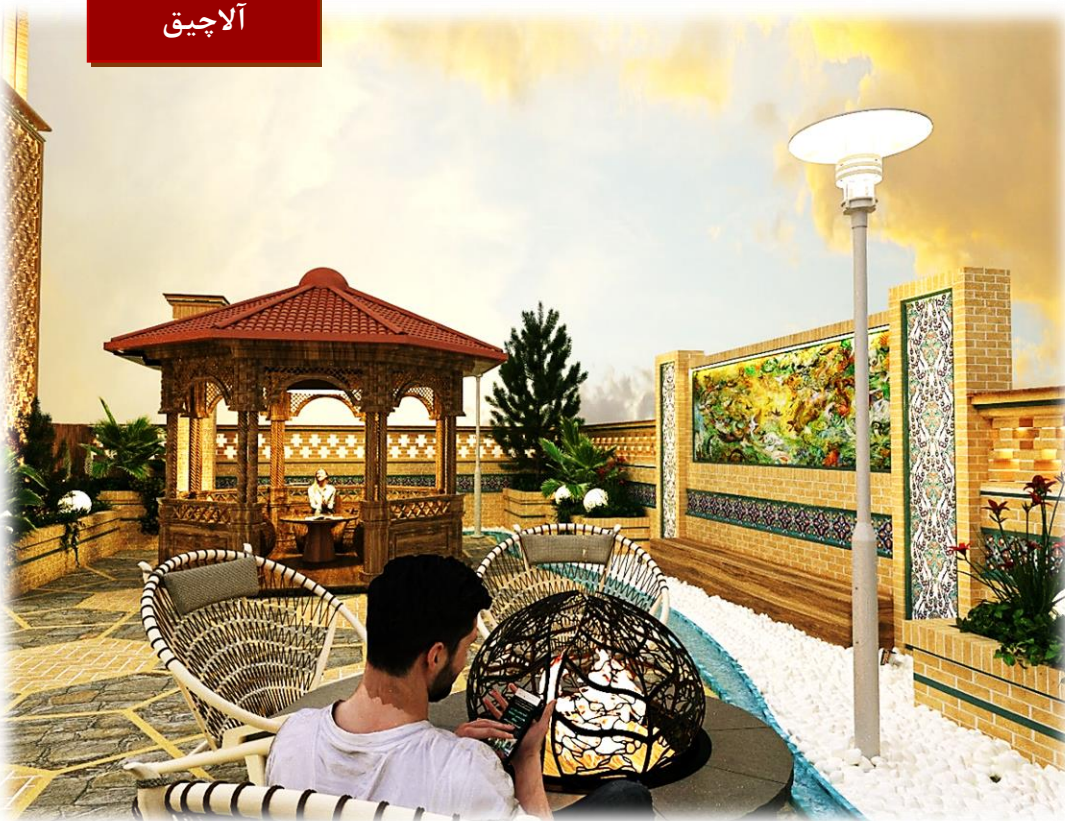




آبنمای خطی



آلاچیق





## فصل ۲: پروژه هتل سنتی آب میرزا



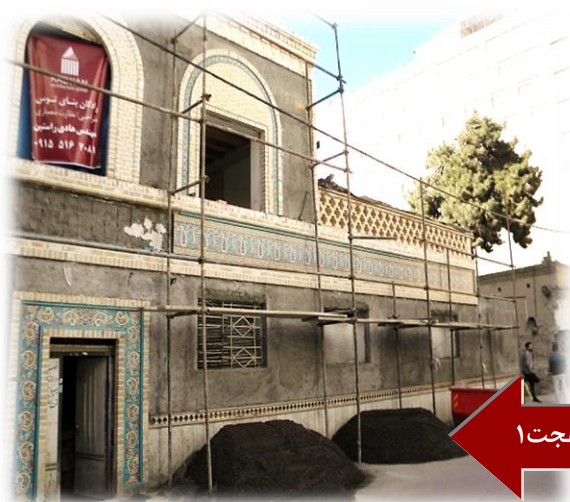
کارفرما: جناب آقای عزیز آبادی و شرکاء

✓ سال ۹۷

این پروژه در نزدیکی حرم مطهر امام رضا علیه السلام واقع در خیابان شیرازی (بالا خیابان) انتهای کوچه شیرازی ۹ و در تقاطع کوچه شیرازی ۹ و بهجت یک واقع شده است. این ملک با عرض حدود ۵۴۰ متر مربع در بازه زمانی حدود ۶۰ سال پیش به عنوان **خانه مسافر** در خدمت زائرین آقا امام رضا علیه السلام قرار داشته است. این پروژه در سال ۹۷ قبل از مراجعه به دفتر ما توسط کارفرما با هدف باز طراحی و تغییر عملکرد ساختمان، استارت و اجرایی شده بود.



خیابان شیرازی ۹



کوچه بهجت ۱







خواسته کارفرما در مراجعه طرح اولیه مجموعه در دفتر ما صرفاً طراحی معماری پوسته نمای ساختمان در قالب معماری سنتی ساده برای بنای شکل گرفته بعد از بازسازی تعریف شد که پس از طراحی نمای داخلی دو ساختمان موجود و بازخورد مثبت طرح ارائه شده به کارفرما، باعث تغییر نگاه کارفرما در پروژه گردید.

طرح معماری کل بنای موجود با نگاه به معماری سنتی ایران، خواسته کارفرما مطرح گردید. در طراحی معماری این پروژه ساختار حجمی ۲ ساختمان موجود غیر قابل دخل و تصرف بود و لذا اساس طراحی معماری صرفاً در بهبود عملکرد فضایی واحدهای اقامتی قرار گرفت. حفظ شاکله سازه ای، و استراکچر بناهای ساختمان های موجود و فضاهای واحدهای اقامتی موجود و طراحی معماری داخلی بر مبنای موتیف های معماری ایرانی از اصول طراحی داخلی این پروژه بوده است.





### ۱-۲-۱ طراحی نما:

اساس طراحی پوسته نمای ساختمان ها با توجه به عدم ایجاد تغییرات در کاراکتر های سازه ای در ساختمان و بر مبنای وضع موجود بنا ، با تغییراتی در حد ممکن در فرم و جایگاه باز شو پنجره های نما و طراحی والحاق فرم هایی از معماری سنتی ایرانی شکل گرفته و کامل گردیده است.

رویکرد اصلی طراحی پوسته خارجی و نما استفاده از مصالح ساده آجر و کاهگل و گچبری ها و کاشی های سنتی شکل گرفت که به جهت حفظ و ماندگاری مصالح در نما با مصالح نوین خاص اجرا و به روشهای نوین اجرایی و فناوری های نانو با استفاده از پوشش های مخصوص آبگریز و نهایی گردیده است.

### ۱-۲-۲ طراحی حیاط:

در طراحی معماری محوطه حیاط پروژه، رویکرد اصلی استفاده از عنصر آب به عنوان نماد پاکی و آرامش در وسط حیاط و چیدمان فضای اطراف با فلاور باکس های گل فصل در اطراف بوده است.



در راستای ایجاد فضای دنج و دورهمی برای کاربران فضای حیاط، در مجاورت هشتی ورودی و در راستای معبر خیابان تعدادی آلاچیق چوبی با فرم هشت ضلعی در پلان طراحی گردیده است .



### ۱-۲-۳ حوض سنگی:



حوض فیروزه ای رنگ در مرکز حیاط از جنس سنگ مرمریت لایبید یا کریستال اصفهان با ابعاد دیواره های به طول حدود دو و نیم متر و ارتفاع ۶۰ سانتی متر به صورت حجمی یک تکه ساخته شده و در گوشه ها با چهار حجم سنگی که تماما با هنر سنگ تراشان مشهدی به صورت ۹۰ درجه تراشیده شدند و با تکنیک فاق و زبانه با هم کلاف شده و دیوارهای اطراف حوض تکمیل گردیده است. حجم سنگی یکپارچه با فرم گل نیلوفری شکل فرم مرکزی آنما را تشکیل میدهد. تخت های نشیمن خانوادگی و چوبی در جهت عمود برهم و مجاورت حوض سنگی و فلاور باکس های گل فصل طراحی و جانمایی گردیده است.





### ۴-۲-۱ هشتی ورودی:



ارتباط هر مجموعه با فضای شهری از مسائل مهم در طراحی معماری بناهای ایرانی بوده است. در طراحی معماری این پروژه نیز جهت ارتباط مجموعه با فضای شهری، فضایی به مساحت حدود ۳۰ متر مربع به عنوان هشتی ورودی و پذیرش هتل، با اخذ مجوزهای لازم از شهرداری و ارگان های ذیربط به عنوان توسعه بنا به مجموعه الحاق گردید.

هشتی ورودی جدا از عملکرد تفکیک فضای شهری از مجموعه، در بدو ورود به هتل به عنوان فضایی جهت مکث و پذیرش میهمانان هتل طراحی شده است.

سقف فضای هشتی به صورت نمادین بر روی ستون های سنگی تراشیده استوار گردیده و با کار بندی هایی بر مبنای هندسی هشت ضلعی منتظم طراحی و اجرا گردیده که با نقاشی های اصیل ایرانی طراحی و مزین شده است.





## ۵-۲-۱ نقاشی دیواره حیاط:



قبل از  
اجرا

از دیگر مسائل مهم در طراحی و محوطه سازی این پروژه دیوار فصل مشترک همسایه مجاور بنا بود. این دیواره در ضلع جنوب و یک وجه کامل ملک در ارتفاع حدود ۱۱ متر و در مجاورت هشتی ورودی با مصالح آجری و ظاهری خشن واقع گردیده بود که باید طراحی برای حذف دید بصری نامناسب دیوار همسایه انجام میگرفت.

(رسمی بندی های هشتی ورودی با سازه سبک و ورق فلزی و با فرم گنبدی دوقوسی پوشش داده شده است.

طرح گنبد با پوشش خارجی لایه نازکی از مس طراحی شده بود ولی به دلیل تعدیل هزینه های پروژه با پوشش مسی رنگ آمیزی و نهایی گردیده است.)



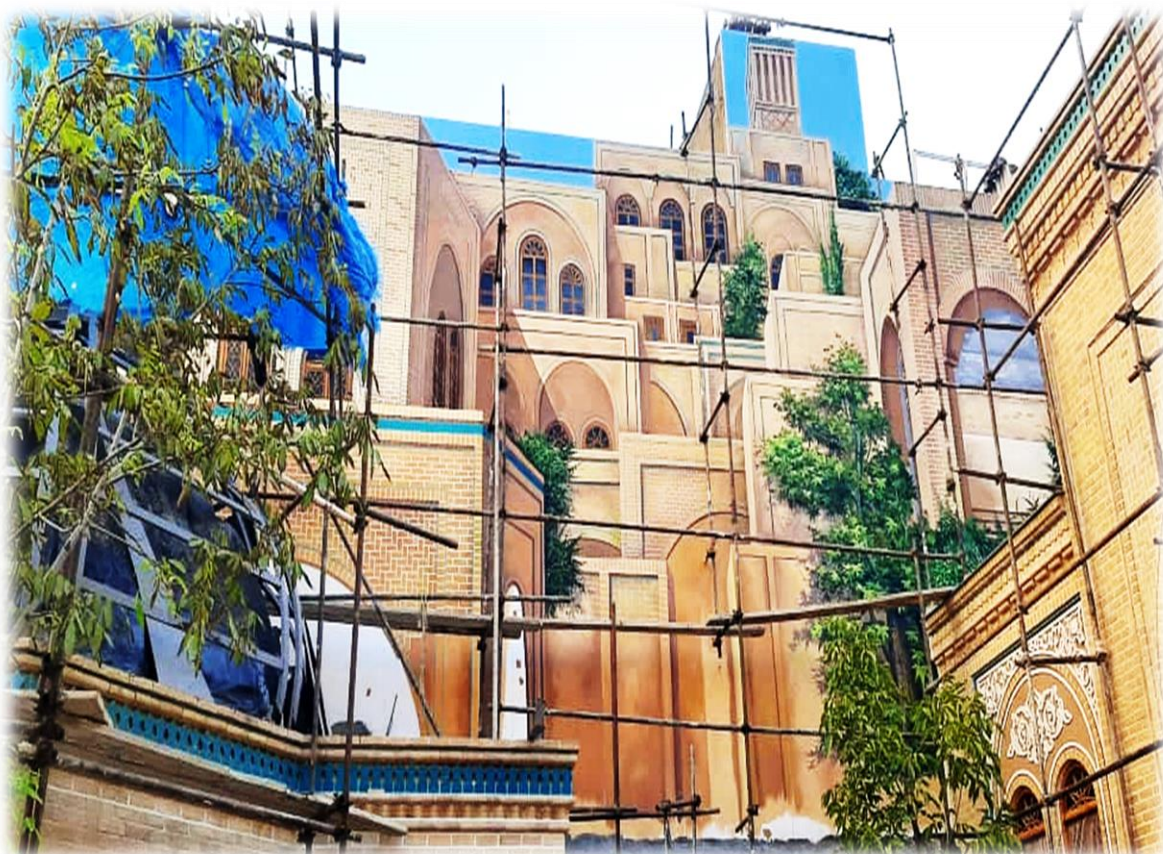
در حال  
اجرا





در طرح معماری فضای داخلی حیاط دیواره همسایه مجاور ابتدا پوشش گردید و بر روی آن نقاشی با کانسپت بافت محله ای ماسوله ای شکل و با اقتباس از المان های طراحی و اجرا شده در نمای ساختمان ها طراحی و نقاشی گردیده است. در آکس مرکزی طرح نقاشی دیوار و در نقطه گریز پرسپکتیو، کوچه ارتباطی بافت خانه های قدیمی طرح نقاشی، به همراه جوی آب جاری، جانمایی و طراحی و اجرا شده است.

محل اتصال نقاشی دیوار به حیاط، آب نمای صخره ای به صورت حجمی با سنگ طبیعی طراحی و اجرا گردیده است. سیرکولاسیون آب و خروجی های مختلف تعبیه شده در دل صخره ها باعث ایجاد صدای آرام و دلنشین آب در فضای حیاط می گردد.





## ۱-۲-۶ بادگیر، دیواره سبز، کافی شاپ روباز:

با رویکرد استفاده از بعد پنجم ساختمان، پشت بام ساختمان های موجود فضای بام با اختصاص و ایجاد راه پله ی ارتباطی کوچک و آجری ، ارتباط فضایی بین حیاط مرکزی و پشت بام کامل گردید .



بام بنا تبدیل به فضایی با کاربری جهت کافی شاپ روباز و استفاده تابستانی از فضا طراحی گردیده است.





سرویس بهداشتی مورد نیاز کاربران کافی شاپ روباز در قالب فرم بادگیر سنتی طراحی و اجرا شده است.



خلق فرم بادگیر در فضا به جهت هویت بخشی به بنا در ساختار فضای شهری از کاراکترهای اصلی طرح معماری این پروژه قلمداد می شود.







دیواره غربی آفتاب گیر ساختمان شمالی در تراز پشت بام با فرم دیواره سبز طراحی و اجرا گردیده است. این امر جدا از جلوه های بصری و شادابی خلق شده در فضای کافی شاپ روباز، باعث جلوگیری از تابش مستقیم نور خورشید به دیواره غربی ساختمان و کنترل حرارتی دیواره ساختمان و خنکی فضاهای داخلی می گردد.  
( اصولی از معماری پایدار که در سالهای خیلی دور در معماری ایرانی عموماً استفاده می شده است و متأسفانه الان عموم طراحان در طراحی معماری اغلب بناها از آن غافل شده اند.)







فضای آماده سازی کافی شاپ روباز در پشت سر درب نمای ساختمان غربی و جانمایی گردیده است. استفاده از کاشی های مینیاتور با طرح های اصیل نقاشی ایرانی از ویژگی های طراحی معماری این فضا می باشد.

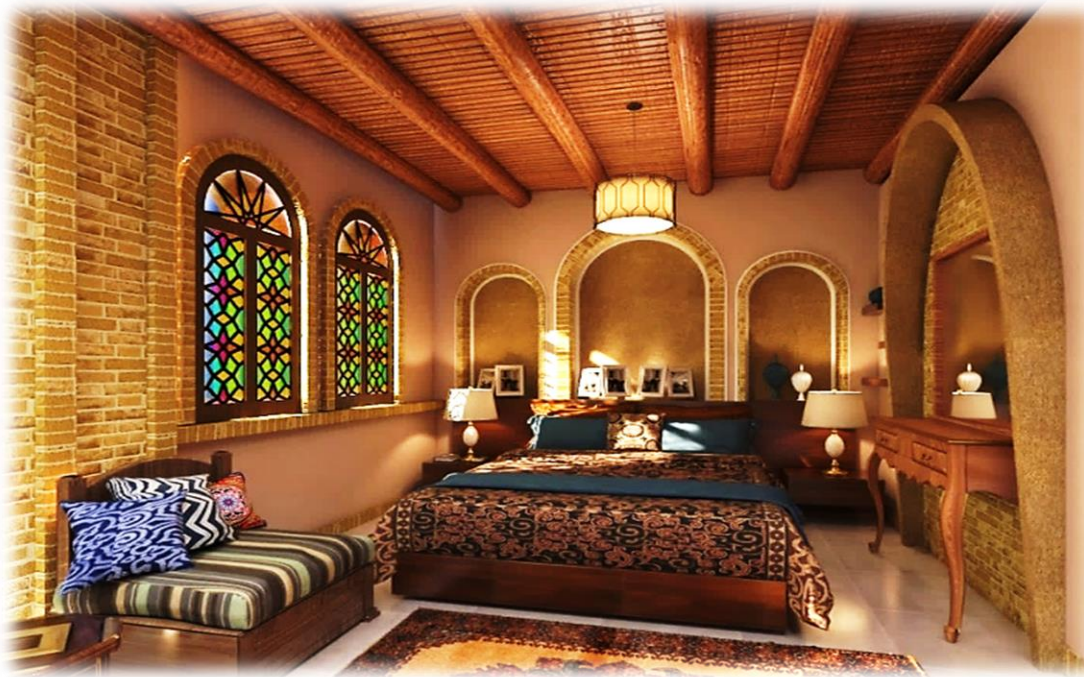




۷-۲-۱ فضاهای داخلی واحد های اقامتی:



در طراحی فضاهای داخلی ساختمان (واحدهای اقامتی) مبنای طراحی معماری، سادگی طرح و استفاده از مصالح سنتی در نظر گرفته شده است. بدین لحاظ مصالح غالب در داخل ساختمان کاهگل فرآوری شده ضد آب برای سطوح دیواره ها در نظر گرفته شده و به جهت تداعی و ارتباط بصری و درک فضایی بیرون و داخل ساختمان مختصراً از المان های آجری استفاده شده در نما در فضاهای داخلی نیز بهره گیری شده است. جهت تنوع بصری و آرامش فضاهای داخلی از تابلوهایی با نقاشی های سنتی اصیل ایرانی استفاده شده است شیشه های رنگی کار شده در پنجره های چوبی نما در احیای این امر موثر است در طراحی سقف داخلی فضاهای داخل از تیرهای چوبی کاذب و نمادین استفاده شده که به هارمونی سنتی فضا کمک میکند.





### ۸-۲-۱ فضاهای عمومی ساختمان ها:



استفاده از کاشی های الوان سنتی به عنوان کاشی ازاره در راهروهای ارتباطی به همراه استفاده از نقاشی های سنتی در قسمت بالای کاشی های ازاره از ویژگی های طراحی فضاهای عمومی می باشد.

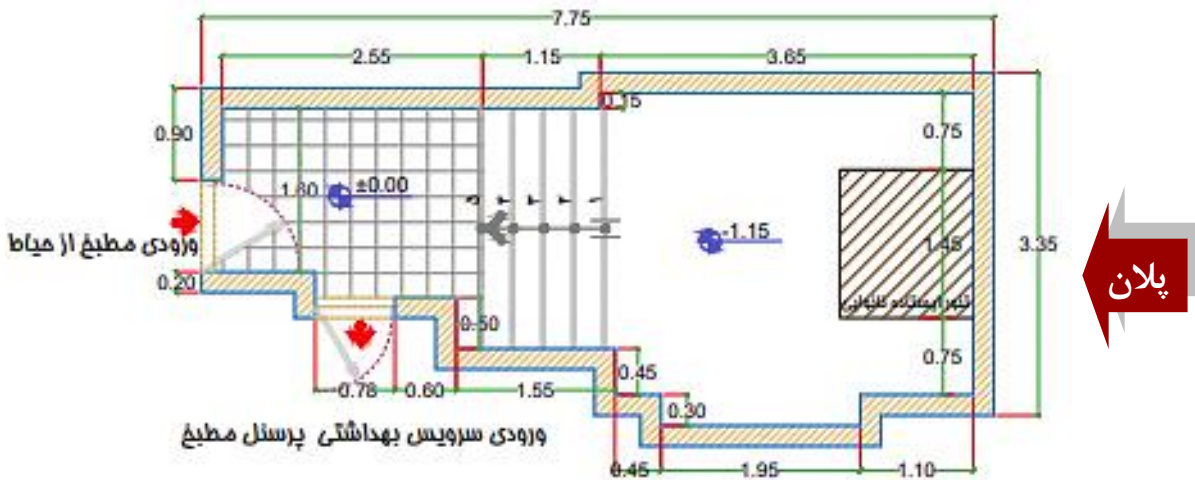
فضای مکث و چرخش پله ارتباطی داخلی ساختمان غربی تابلو سفالی و نقش برجسته با اقتباس از طرح تابلو ضامن آهو استاد محمود فرشچیان به صورت حجمی طراحی و اجرا گردیده است.





۹-۲-۱ مطبخ:

از دیگر قسمت های طراحی شده در معماری هتل سنتی آب میرزا تغییرات عملکردی در فضاهای موجود ساختمان قدیمی، تغییر کاربری یکی از اتاق های منفرد از ساختمان های موجود در بنا به فضایی با عنوان مطبخ سنتی و با رویکرد ارائه پذیرایی ها و نوشیدنی های سرد و گرم محلی و سنتی به میهمانان هتل بوده است از جمله عناصر و کاراکتر های فضای مطبخ میتوان به چایخانه ، تنور نانوايي اشاره کرد .



مطبخ سنتی

مقیاس: 1/50



طراحی پلان مطبخ بنا بر خواسته و تعریف کارفرما و بهره بردار هتل شکل گرفته است .

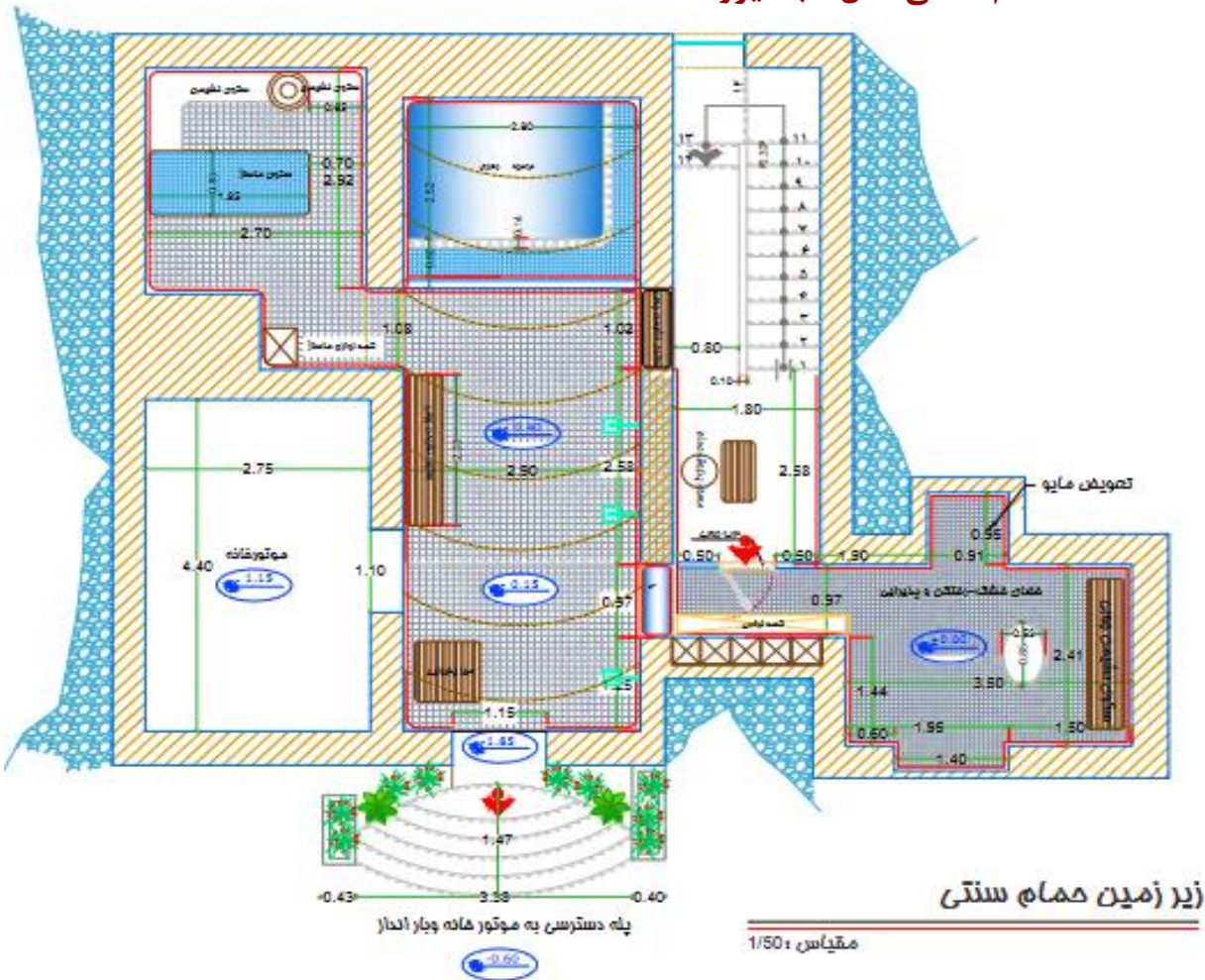


در طرح معماری داخلی مطبخ، دیواره ها با کاشی های سنتی و مزین به طرح های مینیاتور های قهوه خانه های سنتی ایرانی و اشعاری از فردوسی بزرگ طراحی و اجرا شده است. استفاده از کاشی های سنتی با طرح های مینیاتور و استفاده از هنر مینیاتور و اصیل ایرانی بر روی کاشی توسط هنرمندان بی نظیر اصفهانی در قالب تابلوهای در دیواره های فضای اصلی و فضای خشک حمام از ویژگی های طراحی معماری این فضاها می باشد.





۱۰-۲-۱ حمام سنتی هتل آب میرزا:



از بخشهای دیگر مجموعه هتل سنتی آب میرزا فضای زیرزمینی ساختمان شمالی بوده که در کاربری ساختمان قدیم به عنوان انباری مورد استفاده قرار داشته است.

در طراحی معماری فضای منهای یک موجود، باز طراحی و تغییر کاربری پیدا کرده و تبدیل به حمام سنتی با ظرفیت محدود و خصوصی جهت میهمانان هتل سازماندهی فضایی شده است.



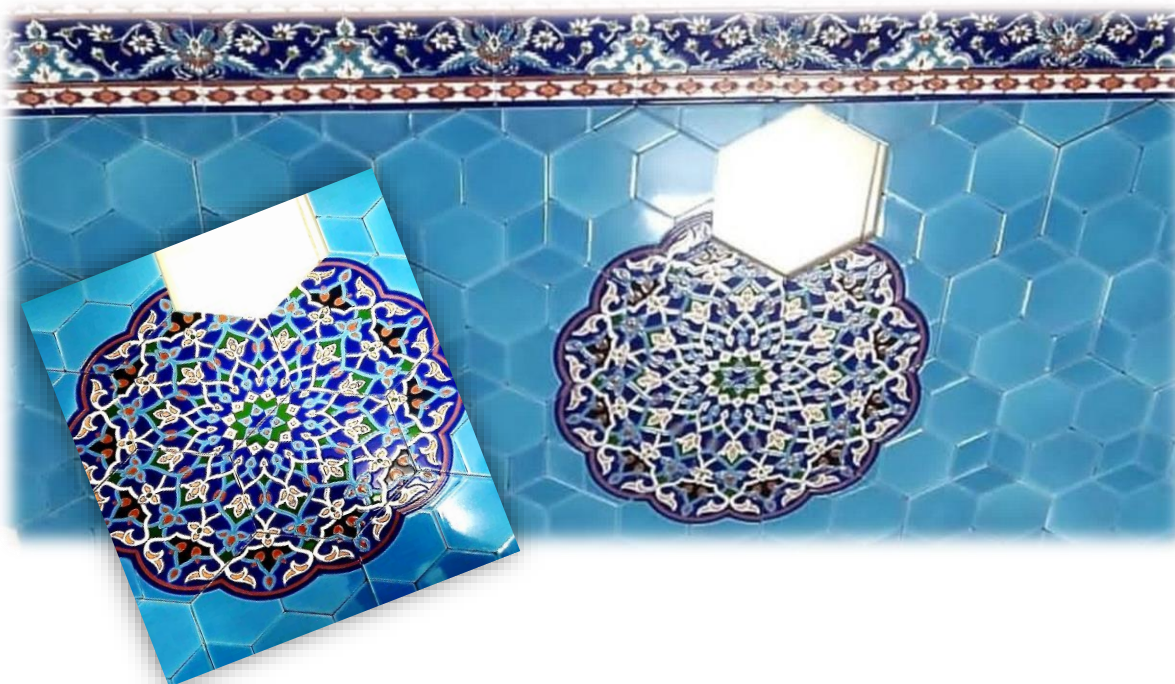


فضای حمام سنتی از چهار بخش:

۱. ورودی ۲. حمام فضای خشک ۳. فضای اصلی حمام و ۴. قسمت ماساژ سنتی تشکیل شده است.



فضای خشک به عنوان فضای تعویض لباس و رختکن و فضایی جهت پذیرایی مختصر و سبک مهمانان طراحی گردیده است. در فضای اصلی حمام سکوه‌های نشیمن حوضچه جکوزی طراحی و در نظر گرفته شده که دیواره‌های آن با کاشی‌های آزاره سنتی با فرم شش وجهی فیروزه‌ای رنگ و طرح‌های ختایی و اسلیمی طراحی گردیده است.





## بازدید جناب مهندس شیرازی معاونت معماری و شهرسازی شهرداری مشهد



حتما در طراحی پروژه ها برای شما پیش آمده که نیاز به تغییراتی در پروانه ملک و مختصر توسعه بنا برای ایجاد کاربری منطقی تر در پروژه داشته باشید، در این پروژه (هتل سنتی آب میرزا) برای تفکیک فضای شهری از فضای محوطه ساختمان در طراحی معماری و در بدو ورود به محوطه حیاط، هشتی ورودی در نظر گرفته بودیم و این امر نیاز به اخذ مجوز توسعه بنا از شهرداری داشت. نگاه کارفرما در ابتدا نسبت به موضوع توسعه بنا در ملک با توجه به تجربه های سخت قبلی در مراجعات و درخواست های شهرداری اصلا مثبت نبود ولی بعد از کرکسیون طرح نهایی و نیاز مبرم به توسعه بنا و ایجاد هشتی ورودی بر آن شدیم که روند قانونی در شهرداری درخواست توسعه بنا در پرونده ملک داشته باشیم. لطف خدا در مراجعه شهرداری و طی بروکراسی اداری درخواست توسعه بنا و رسیدن پرونده و نقشه های طراحی شده پیوست درخواست به دست معاونت محترم شهرسازی جناب مهندس شیرازی، ایشان به شدت از اجرایی شدن طرح بازسازی پروژه و جزئیات طراحی سنتی پروژه در بافت منطقه ثامن و نزدیکی حرم مطهر خوشحال شده و خواستند که شخصا بازدید از پروژه و روند اجرایی طرح داشته باشند.

بازدید توسط ایشان و همکاران ایشان در شهرداری ثامن از پروژه انجام شد و ایشان با

محبت فراوان به جزئیات طرح و صحبت های ما و چالش های پیش رو در شهرداری برای رسیدن به اهداف طراحی گوش کرده و همکاری خیلی خوب و انصافا دلسوزانه ای برای برون رفت از چالش های و بروکراسی زمان بر اداری در شهرداری با کارفرما و پروژه داشتند. این امر هم باعث تشویق و همراهی بیشتر کارفرما برای ادامه پروژه با جزئیات طراحی شده گردید و هم باعث دلگرمی بیشتر ما در تحمل مسایل اجرایی و مشکلات پروژه شد.

بدیهی است که نگاه مدیران شهرداری به پروژه ها اگر همیشه به جای کسب درآمد برای شهرداری، مقداری معمارانه تر و هنری باشد قطعاً هم پروژه ها به لحاظ اقبال کارفرما در حل چالش های پروژه بیشتر خواهد شد و هم تیم طراحی با پشتوانه بهتری میتواند خلق اثر داشته باشد.



## فصل ۳: موزه نان سنتی

کارفرما: شرکت نان گندم دشت

✓ سال ۸۹

✓ واقع مشهد، بزرگراه آسیایی، بعد از سه راه فردوسی

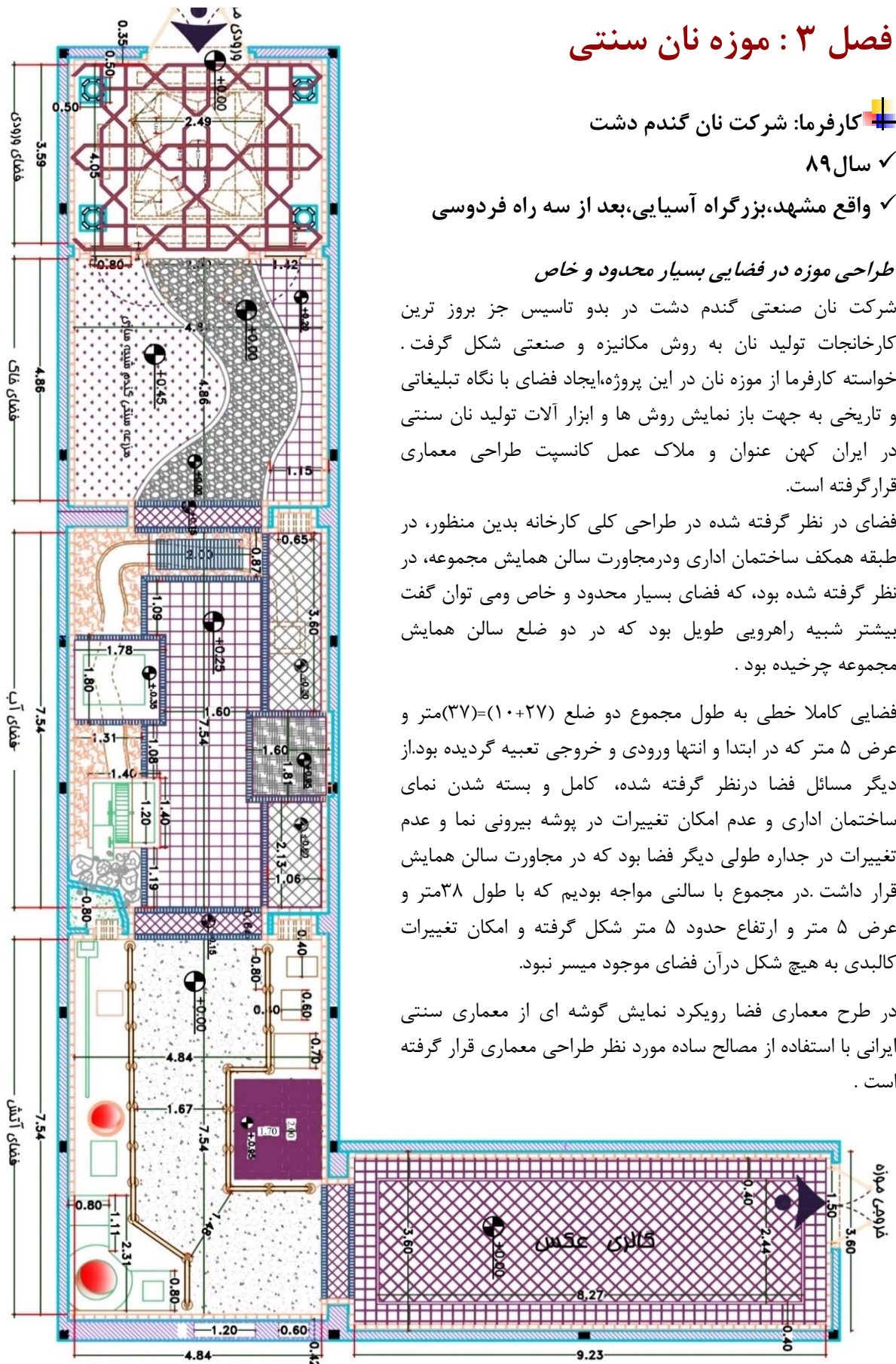
### طراحی موزه در فضایی بسیار محدود و خاص

شرکت نان صنعتی گندم دشت در بدو تاسیس جز بروز ترین کارخانجات تولید نان به روش مکانیزه و صنعتی شکل گرفت. خواسته کارفرما از موزه نان در این پروژه، ایجاد فضای با نگاه تبلیغاتی و تاریخی به جهت باز نمایش روش ها و ابزار آلات تولید نان سنتی در ایران کهن عنوان و ملاک عمل کانسپت طراحی معماری قرار گرفته است.

فضای در نظر گرفته شده در طراحی کلی کارخانه بدین منظور، در طبقه همکف ساختمان اداری و در مجاورت سالن همایش مجموعه، در نظر گرفته شده بود، که فضای بسیار محدود و خاص و می توان گفت بیشتر شبیه راهرویی طویل بود که در دو ضلع سالن همایش مجموعه چرخیده بود.

فضایی کاملاً خطی به طول مجموع دو ضلع  $(۲۷+۱۰)=۳۷$  متر و عرض ۵ متر که در ابتدا و انتها ورودی و خروجی تعبیه گردیده بود. از دیگر مسائل فضا در نظر گرفته شده، کامل و بسته شدن نمای ساختمان اداری و عدم امکان تغییرات در پوشه بیرونی نما و عدم تغییرات در جداره طولی دیگر فضا بود که در مجاورت سالن همایش قرار داشت. در مجموع با سالنی مواجه بودیم که با طول ۳۸ متر و عرض ۵ متر و ارتفاع حدود ۵ متر شکل گرفته و امکان تغییرات کالبدی به هیچ شکل در آن فضای موجود میسر نبود.

در طرح معماری فضا رویکرد نمایش گوشه ای از معماری سنتی ایرانی با استفاده از مصالح ساده مورد نظر طراحی معماری قرار گرفته است.





بدین منظور ساختار کلی فضایی موزه نان به پنج قسمت کلی تقسیم بندی فضایی شده که شامل بخش های زیر می باشد:

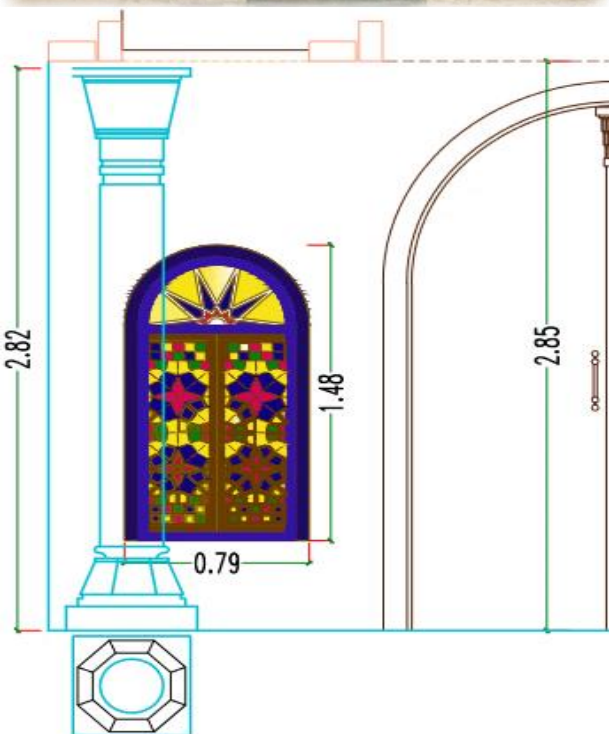
۱. فضای ورودی، ۲. فضای خاک، ۳. فضای آب، ۴. فضای آتش و ۵. گالری عکس

### ۱-۳-۱ فضای ورودی



در قسمت ورودی مراجعه کننده با درب کاملاً سنتی چوبی روبرو می شود. در فضای ورودی در جداره های اطراف تابلو های سفالی برجسته منقش به لوگو شرکت نان گندم دشت مشهد در گندم زاری تپه ای شکل طراحی شده است.

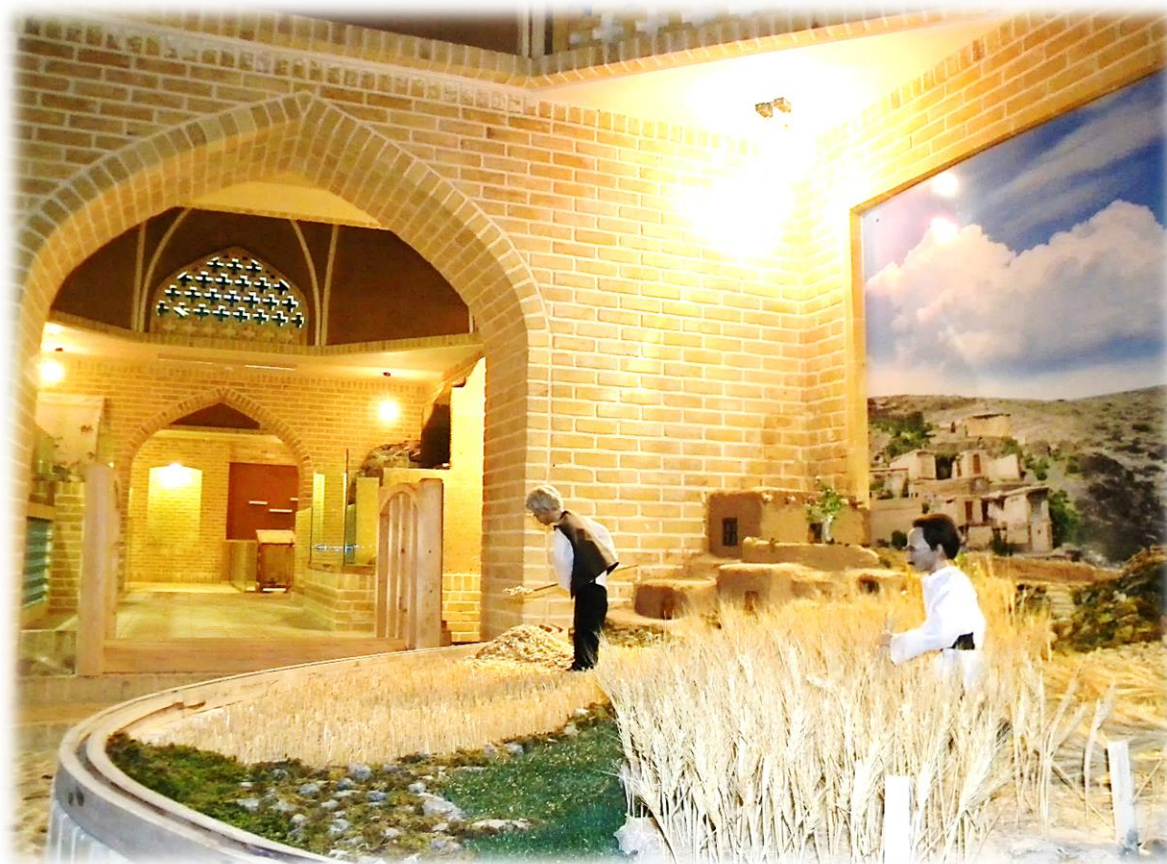
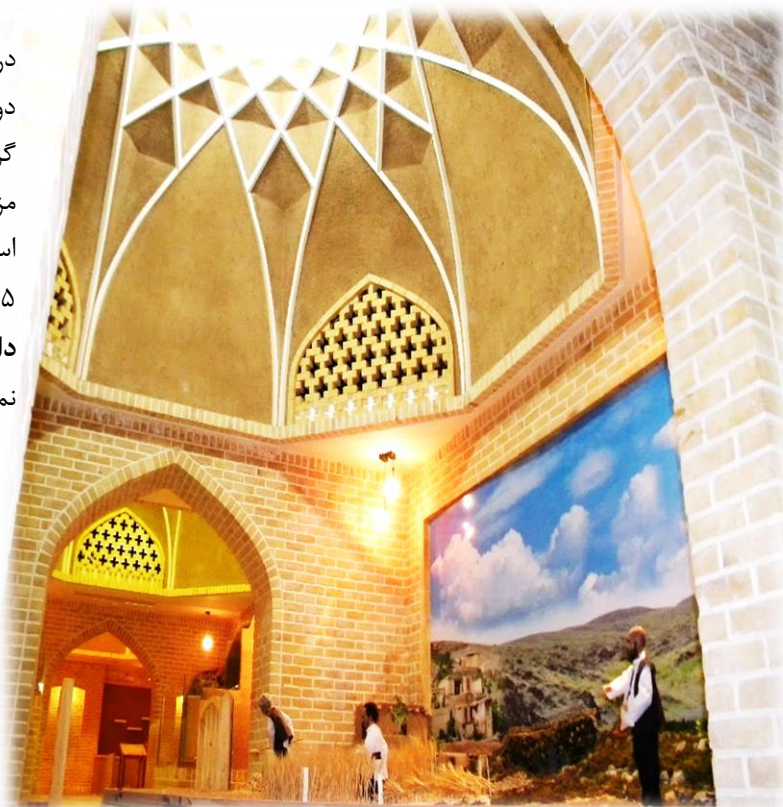
سقف فضای ورودی بر روی ۴ ستون تماماً سنگی تراشیده شده به صورت نمادین استوار گردیده است. در جداره روبرو فضای ورودی که فصل مشترک با فضای خاک می باشد قوس های ایرانی دوران ساسانیان (قوس های بدون تیزه - قوس مازه دار) شکل گرفته و دو پنجره چوبی با شیشه های رنگی با موتیف های اشکال گره سنتی معماری ایرانی خود نمایی می کند.





### ۲-۳-۱ فضای خاک: (خاک در معماری ایرانی نماد زایش و پاکی است).

درسیر توالی ارتباطی بازدید موزه و در دومین فضا، فضای خاک طراحی گردیده است. در این فضا که بصورت مزرعه کوچک سنتی و گندم زار با استفاده از مانکن های انسانی با مقیاس ۱/۲۵ شکل گرفته مراحل، کاشت-داشت- برداشت محصول گندم نمایش داده شده است.





### ۳-۱-۳ فضای آب: (آب در معماری ایران نماد آرامش است).

در سومین توالی ارتباطی فضایی موزه، فضای آب جانمایی گردیده است. این فضا با دیواره ای ضخیم با قوس های تیزه دار در بدو ورودی از فضای خاک به فضای آب با پلی چوبی که بر روی مسیر آب واقع شده، از فضای خاک جداسازی شده است.

آب در معماری ایران باستان نشانه نور پاکی و آرامش بوده است. از این رو تنها قسمتی از موزه که با فضای محوطه کارخانه ارتباط داده شده است فضای آب می باشد. در طراحی معماری، ارتباط فضایی داخل موزه با بیرون، با استفاده از مشبک های آجری در نظر گرفته شده در دیواره کاهگلی فضای آب و بالای جوی آب روان، باعث انتشار نور بیرونی و تلالو نور به داخل فضای آب شده است.







در قسمتی دیگر از فضای آب، انواع روش های آسیاب کردن گندم و تولید آرد از گندم، ماکت با مقیاس کوچک آسیاب بادی نشتیفان خواف، آسیاب گندم با دستاس به صورت دستی توسط مانکن خانم خانه دار ایرانی در گوشه ای از خانه ایرانی طراحی و نمایش داده شده است .





۳-۴-۱ فضای آتش: (آتش در ایران کهن مظهر پاکی بوده است.)



در سیر توالی ارتباطی فضایی موزه و در چهارمین قسمت، فضای آتش طراحی شده که در این فضا انواع روش های تولید نان سنتی از قبیل نانوایی سنگک (تولید نان بروش سنگک منتسب و اختراع شیخ بهایی بوده است) تنور زمینی و تنور ایستاده طراحی گردیده است .  
و در دیواره روبرو و در محل چرخش ۹۰ درجه به فضای گالری عکس و ارتباط با این قسمت دو گنجه در دیوار آجری با نور متمرکز جهت نمایش عناصر تزئینی طراحی شده که باعث ایجاد تمرکز بصری در بیننده در بدو ورود به فضای گالری عکس نان می شود.







### ۵-۳-۱ گالری عکس نان

در پنجمین و آخرین فضای توالی بازدید موزه گالری عکس نان سنتی طرح و برنامه ریزی شده است. در طراحی این فضا ماکت از کل مجموعه تولید نان سنتی گندم دشت در نظر گرفته شده است و با توضیح روی ماکت کارخانه موجب آشنایی بازدید کننده با کل مجموعه شده، و نهایتاً بازدیدکنندگان به تونل بازدید ایزوله، واقع در سالن تولید کارخانه راهنمایی می گردند.

*(بنا به صلاح دید مدیریت مجموعه کارخانه گندم دشت گالری عکس نان به گالری مشاهیر خراسان تغییر کاربری پیدا نموده است.)*





### ۱-۳-۶ کاربندی یا رسمی بندی چیست؟

در تعریفی کوتاه؛ کاربندی سازی نوعی پوشش است متشکل از لنگه طاقهایی با قوس معین که تحت قاعده منظم هندسی یکدیگر را قطع میکنند. از تقاطعشان، استخوان بندی پوشش برای سقف به وجود می آید و اکثر مواقع به صورت اسکلت پوشش دوم و کوتاه تر نسبت به سقف اصلی هستند و گاهی به عنوان سقف اصلی نیز مورد استفاده قرار میگیرند که این تکنیک در پوشش دهانه های بزرگ با مصالح بنایی مورد استفاده بوده است.



کوتاه شدن سقف ها با پوشش دوم باعث تبدیل فرم بیرونی گنبد ها که در مقیاس شهری مورد نظر است به مقیاس انسانی استفاده کنندگان بنا شده و همچنین باعث تعدیل مصرف انرژی در زمستان و تابستان می شود.





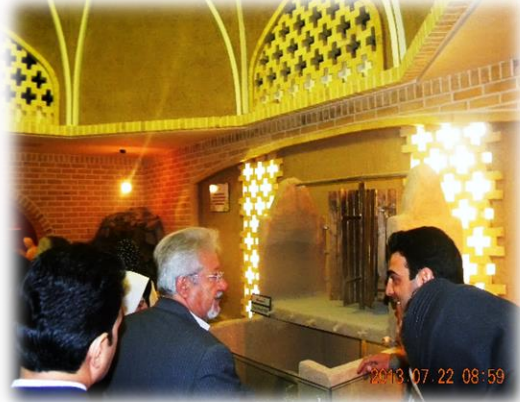


در موزه نان کاربندی های سقف با ظاهری قدیمی ولی با مصالح روز به صورت درجا اجرا گردیده است. به این صورت که سازه فلزی با استفاده از نبشی و میلگرد با نظم هندسی خاص مطابق طراحی و اجرا گردیده است ، سپس در مرحله بعد المان های قوسی شکل با گچ سفید پوشش شده و در مرحله آخر پوشش کاهگل اجرا شده است.





## بازدید جمعی از اعضا و هیات مدیره سازمان نظام مهندسی ساختمان از موزه نان شرکت گندم دشت





## فصل ۴: بازسازی و توسعه بنا فروشگاه فرش مشهد شعبه یزد

کارفرما: شرکت فرش مشهد جناب آقای مهندس حمیدی  
واقع در شهرستان یزد میدان مارکار  
۹۵ سال

نمای فروشگاه قدیم



این پروژه در حاشیه میدان مارکار یزد در بافت تاریخی شهر یزد واقع گردیده است .

موقعیت مکانی و همزمانی بازسازی پروژه با ثبت جهانی شهر یزد در یونسکو و موضوع اصالت و ایرانی بودن طرح ، موجب حساسیت کارشناسان میراث فرهنگی شهر یزد بود که کاملاً و بسیار بجا و لازم بود و موجب خوشحالی ما نیز شد.



نمای فروشگاه جدید



## ۱-۴-۱ حذف ستون های سازه ای فروشگاه قدیم



نیاز کارفرما، حذف ستون های متعدد میانی در فروشگاه قدیمی در همکف و توسعه بنا در زیر زمین با کاربری انباری و الحاق طبقه مثبت ۱+ به فروشگاه مطرح شد.

حسب نیاز کارفرما و طرح معماری جدید پروژه، ستون های میانی همکف با تمهیدات سازه ای و تقویت سازه قدیمی و حذف چهار ستون میانی در طبقه همکف اجرایی گردید.

توسعه بنا در انباری منهای یک ۱- با روش گود برداری معکوس اجرایی گردید.

نمای جدید  
طبقه  
همکف



وجود ستون های متعدد  
سازه ای در وضعیت قدیم  
طبقه همکف

وضعیت قدیم انباری

طبقه ۱-





## ۲-۴-۱ فروشگاه چرم مشهد



در طراحی معماری جدید فروشگاه طبقه ۱+ به عنوان فروشگاه چرم مشهد تعریف و سازماندهی گردید. به جهت ارتباط طبقاتی فروشگاه طبقه همکف و اول پله ارتباطی در انتها فروشگاه جانمایی گردیده و به منظور ارتباط بصری و ایجاد گرایش حرکتی، وید مرکزی در طرح معماری داخلی فروشگاه تعریف و اجرا گردید. آسانسور شیشه‌ای جانمایی شده در وید ارتباط بصری طبقات، سهولت ارتباط بین طبقات را برای مراجعین مهیا نموده است.



نمای اصلی



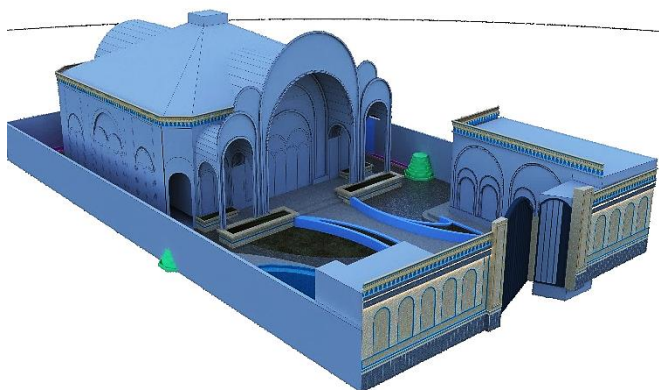
### ۳-۴-۱ نمای ساختمان

در طراحی معماری نمای ساختمان فروشگاه، ساختار نمای فروشگاه با *متریال آجر نمای سنتی* تعریف گردید. مشق معماری با آجر و اقتباس از موتیف های آجری و استفاده از ساختار بافت و آجر کاری معماری سنتی بنا های شهر یزد و همچنین استفاده از قوس های ایرانی بدون تیزه (مازه دار) دوره ساسانی شاکله اصلی نما را تعریف نموده و به جهت توجیح کارشناسان میراث فرهنگی در روند اجرایی و قبل از اجرا تمامی جزئیات نما با دقت مدل سازی ۳ بعدی و شبیه سازی شده و با دقت بیش از ۹۵ درصد همان طرح های تایید شده اجرایی گردیده است.





## فصل ۵: پروژه بوستان

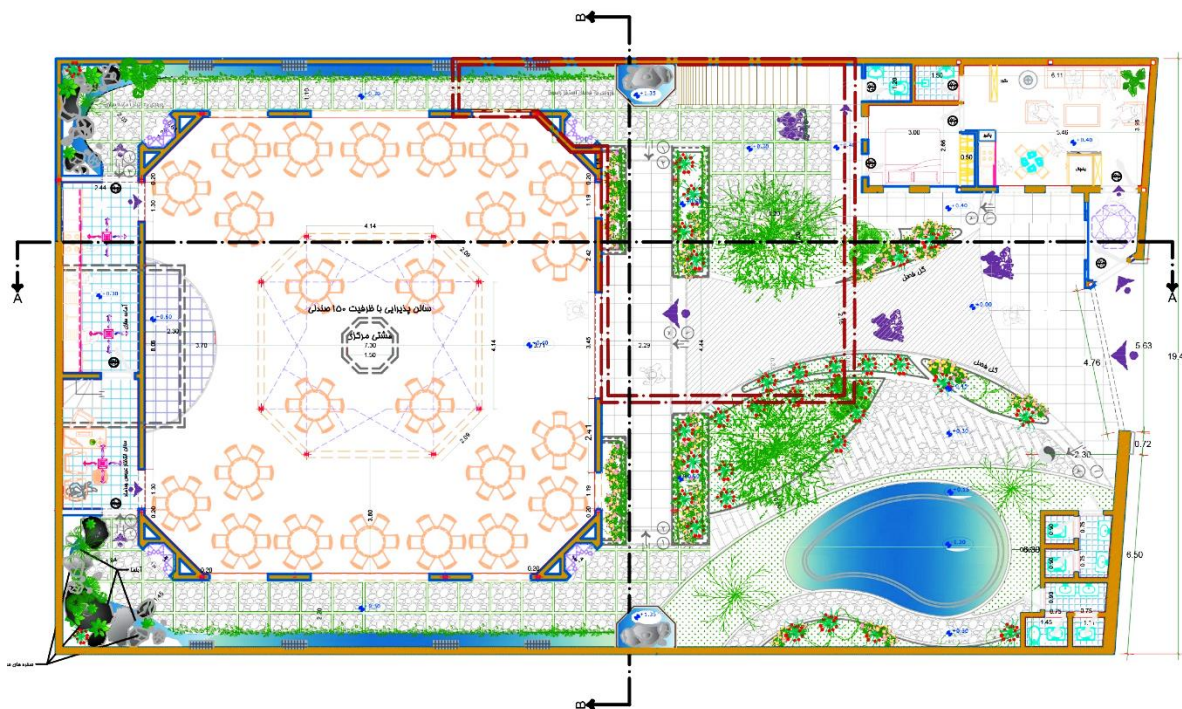


### طراحی مجموعه آتلیه و سالن پذیرایی

کارفرما: جناب آقای حسین راستین  
سال ۱۴۰۱ (در حال تکمیل طراحی و اجرا)  
واقع در مشهد، کیلومتر ۸ جاده قدیم قوچان

طراحی معماری این مجموعه در زمینی نسبتا کوچک و محدود (حدود ۷۰۰ متر مربع) شکل گرفته است. موقعیت مکانی طرح در محدوده حریم شهر مشهد واقع گردیده است.

بنا بر درخواست کارفرما ایجاد فضایی جهت پذیرایی مجالس با ظرفیت حدود ۲۰۰ نفر و ایجاد لوکیشن و صحنه هایی جهت آتلیه عکس عروس و داماد، با فرمت معماری سنتی، اساس کانسپت طراحی معماری را شکل داده است.



### پلان

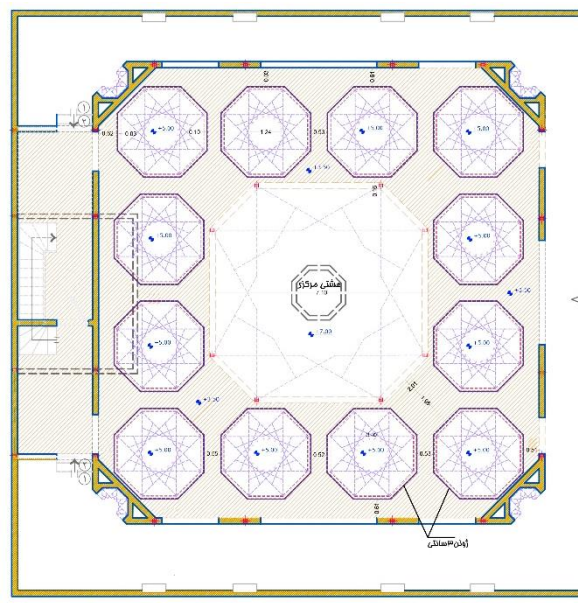
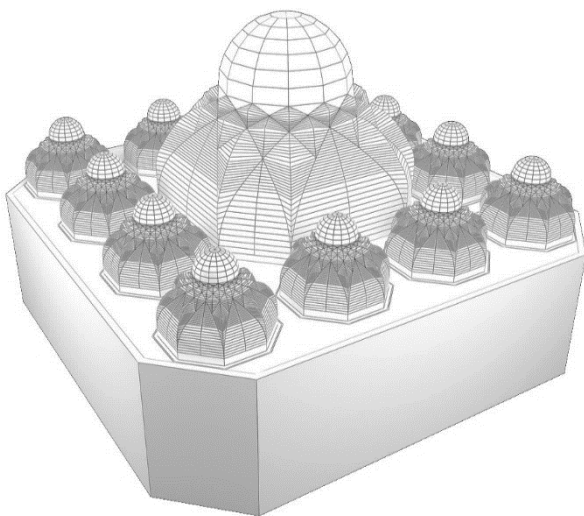
مقیاس: 1/150



ساختار کلی بنای ساختمان از پنج فضای اصلی تشکیل شده است:

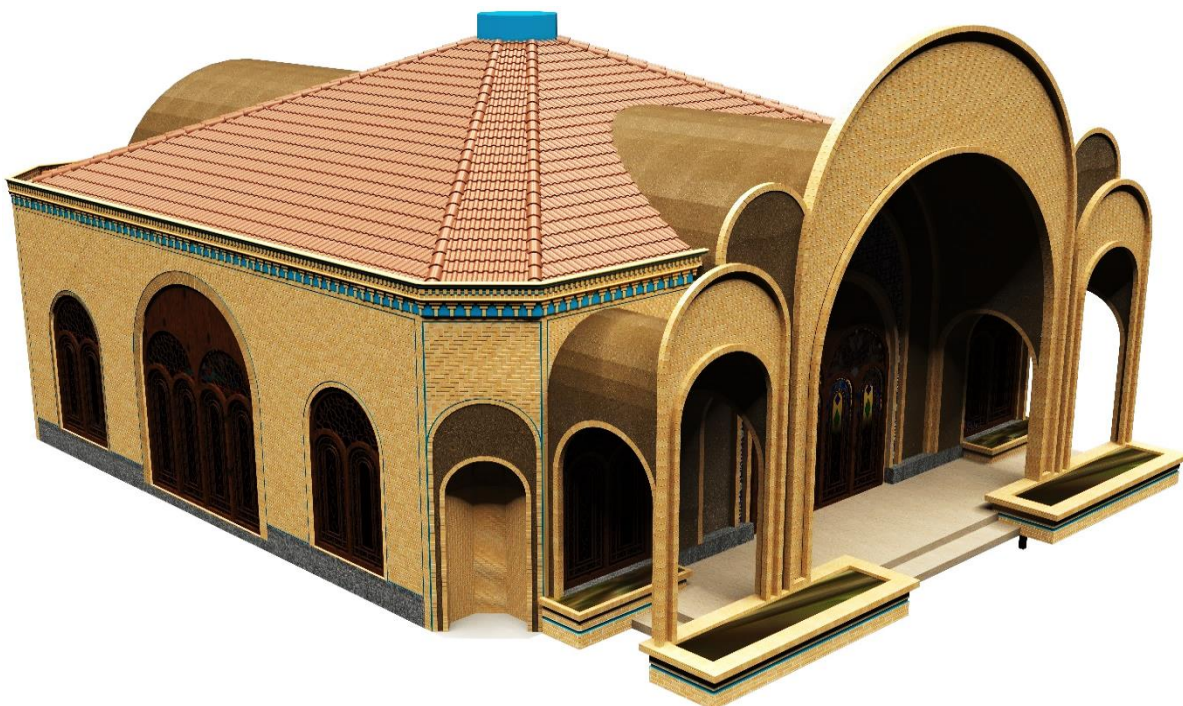
۱- سالن اصلی مجموعه به مساحت حدود ۲۳۰ متر مربع در یک طبقه شکل گرفته است.

به جهت سبک سازی سازه سالن اصلی در نمای بیرونی با سقف شیبدار و سبک طراحی و سقف داخلی با رسمی بندی (کاربندی) هایی با هندسه معماری ایرانی طراحی گردیده است.



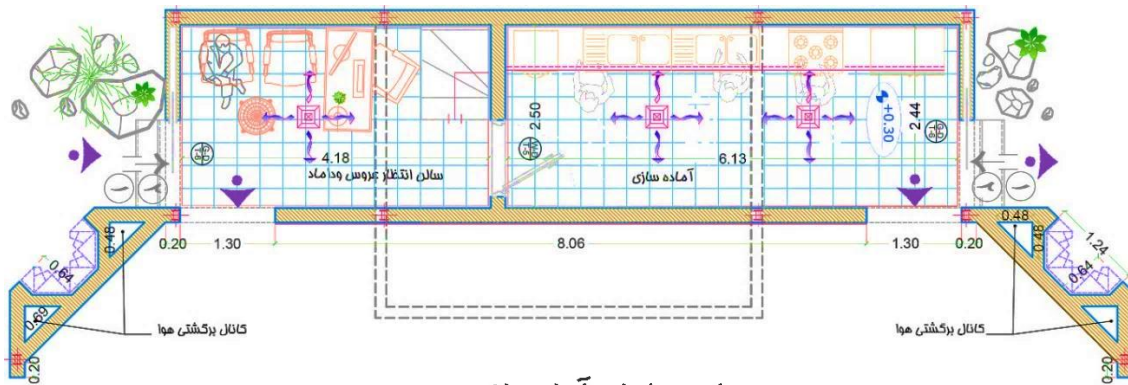
سقف کاذب سالن

مقیاس: 1/100





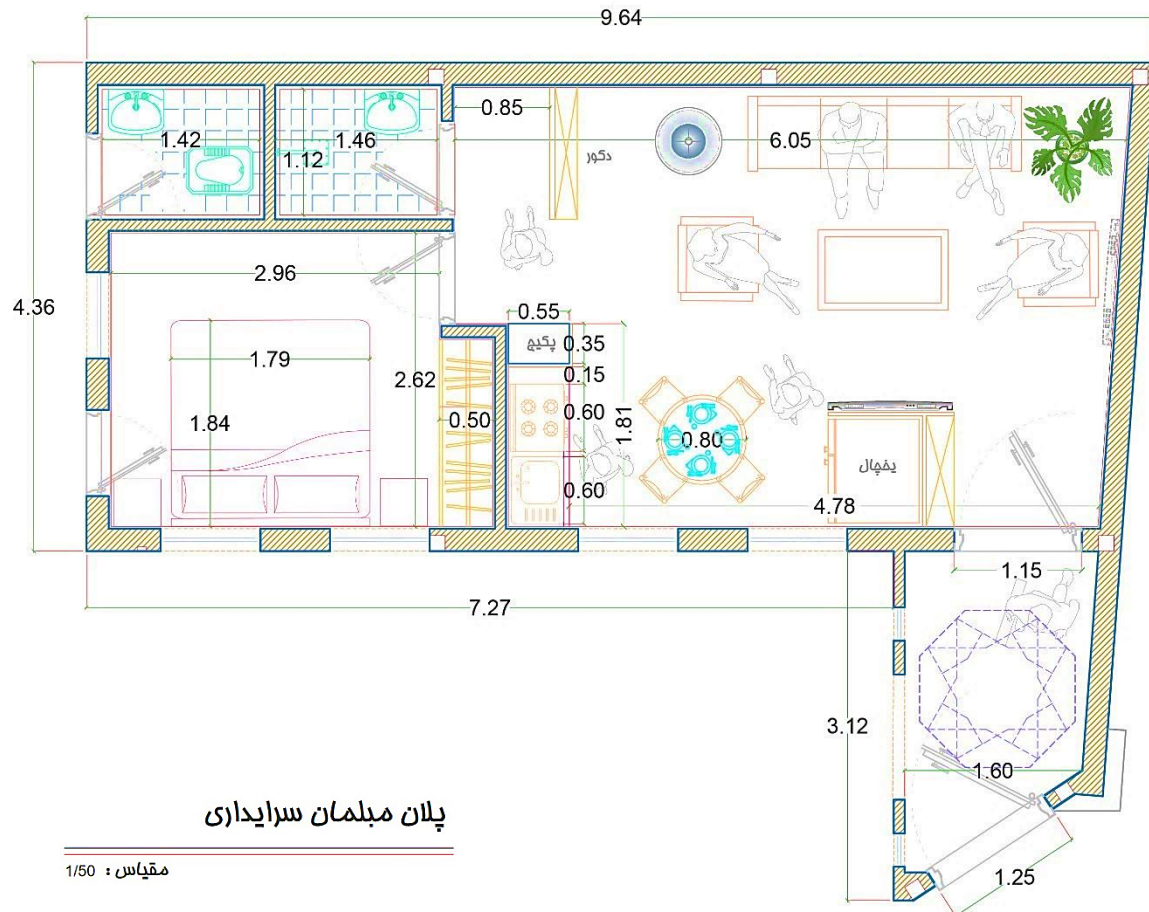
۲- فضای الحاق شده در پشت به سالن اصلی، فضای آماده سازی جهت سرو و پذیرایی میهمانان و انبار مواد غذایی و فضای اداری و مدیریت مجموعه را شامل میشود.



پلان مبلمان آماده سازی

مقیاس : 1/50

۳- ساختمان سرایداری در مجاورت هشتی و فیلتر ورودی در ابتدایی ترین قسمت ورودی مجموعه طراحی گردیده است .

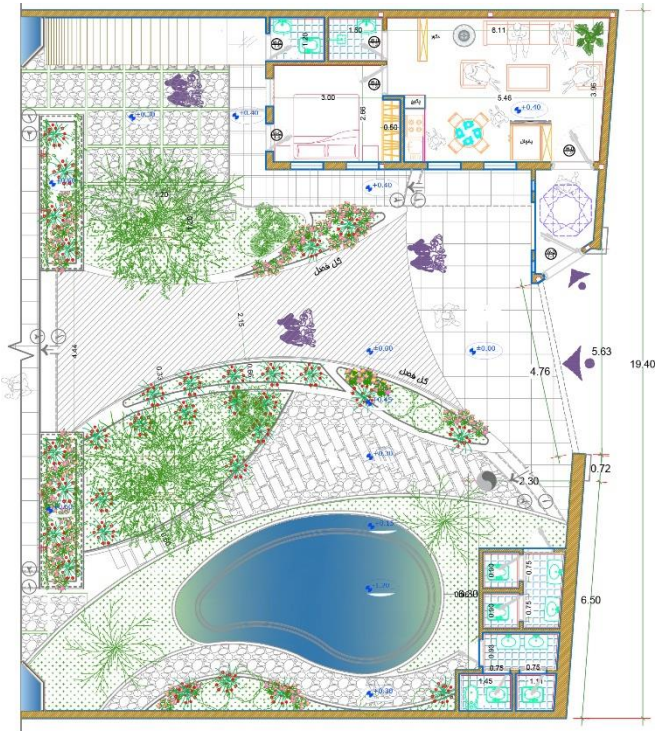


پلان مبلمان سرایداری

مقیاس : 1/50



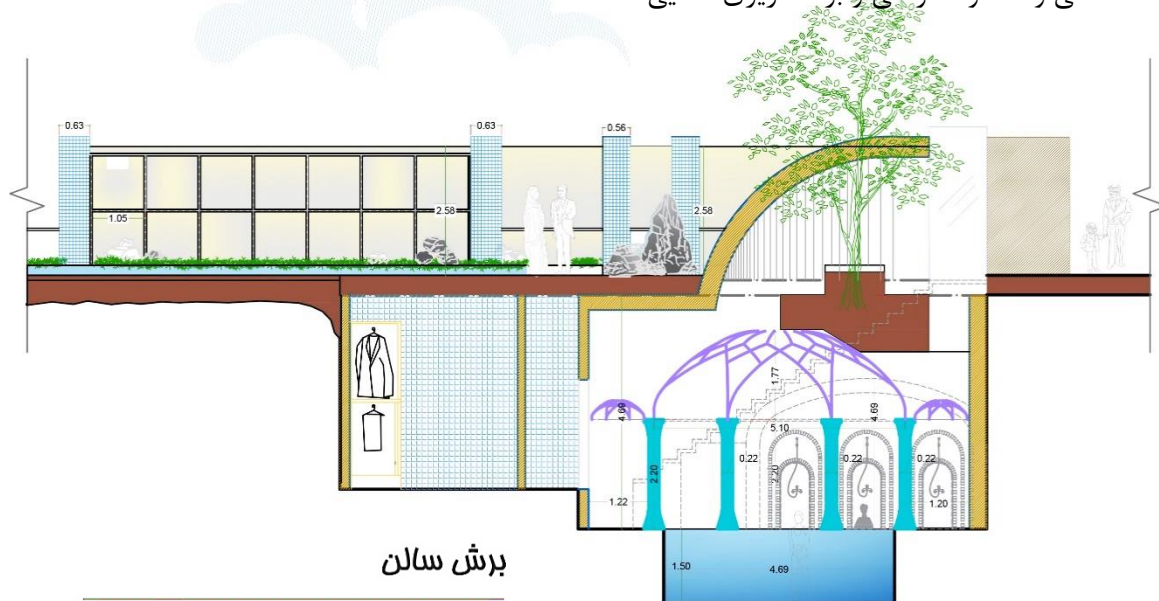
۴- اساس طراحی معماری محوطه شامل آبنماهای خطی و آبنمای حجمی با سنگ های طبیعی و فلاورباکس های گل فصل و سکوهای نشیمن و... شکل گرفته است .



پلان محوطه

مقیاس: 1/100

۵- مجموعه کوچک حمام سنتی با معماری اصیل ایرانی در طبقه منهای یک به جهت استفاده اختصاصی و محدود طراحی و برنامه ریزی فضایی شده است.



برش سالن

مقیاس: Fit